

	<p>UNIVERSIDADES PÚBLICAS DE LA COMUNIDAD DE MADRID</p> <p>PRUEBA DE ACCESO A LA</p> <p>UNIVERSIDAD Curso 2024-2025</p> <p>MATERIA: GEOGRAFÍA</p>	<p>Modelo</p>
<p>INSTRUCCIONES GENERALES Y CALIFICACIÓN</p> <p>Después de leer atentamente el examen, responda a las preguntas de la siguiente forma:</p> <p>PREGUNTA 1.- Desarrolle, de manera sintética, solamente uno de los dos temas propuestos atendiendo a los epígrafes del tema seleccionado. De manera orientativa se recomienda una extensión aproximada de página y media.</p> <p>PREGUNTA 2.- Defina con precisión cinco de los diez conceptos indicados. De manera orientativa se recomienda una extensión aproximada de media página.</p> <p>PREGUNTA 3.- Elija entre la figura y su texto adjunto y la fotografía mostrada, atendiendo a lo indicado en el enunciado de la figura seleccionada. De manera orientativa se recomienda una extensión aproximada de una página.</p> <p>PREGUNTA 4.- Elija entre uno de los dos mapas propuestos, indicando las provincias numeradas y atendiendo a lo indicado en el enunciado del mapa seleccionado. De manera orientativa se recomienda una extensión aproximada de una página.</p> <p>TIEMPO Y CALIFICACIÓN: 90 minutos. Cada pregunta se calificará sobre 2,5 puntos</p>		

PREGUNTA 1.- Desarrolle, de manera sintética, **uno de los dos TEMAS** propuestos atendiendo a los apartados indicados.

Tema 1. La población en España: Movimientos migratorios y estructura de la población española

- a) Evolución histórica de los movimientos migratorios. Causas y consecuencias
- b) Descripción de la estructura de población según los distintos aspectos usados para describirla. Causas y consecuencias
- c) Relación entre movimientos migratorios y la actual dinámica demográfica en España

Tema 2. La red fluvial en España: Vertientes atlántica y norte/cantábrica

- a) Factores físicos
- b) Tipo de régimen y características
- c) Aprovechamientos hídricos, impacto de la actividad humana y políticas aplicadas

PREGUNTA 2.- Defina con precisión **cinco** de los diez **CONCEPTOS** siguientes. Se podrá complementar la definición con un dibujo explicativo.

- Escala del mapa
- Unión Europea
- Anticiclón
- Desertificación
- Rambla
- Plano ortogonal
- Acuicultura
- Energías renovables
- Turismo cultural
- Saldo migratorio

PREGUNTA 3.- Elija una de las dos **FIGURAS** propuestas, atendiendo a lo indicado en cada uno de los enunciados.

Figura 1. Realice un comentario del **climograma** y del **texto** presentado atendiendo estos aspectos:

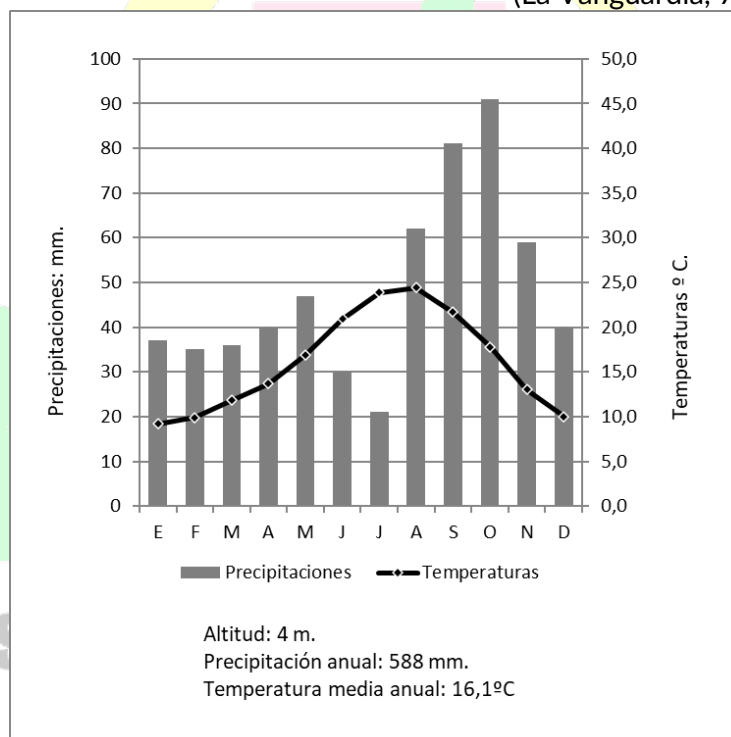
- Régimen de temperaturas medias mensuales y de las precipitaciones
- Pertenencia a alguna de las variedades climáticas de España y su área de distribución
- Relación del texto con el gráfico

“La extraordinaria anomalía de escasez de lluvias en Barcelona: el trienio más seco en 110 años”. La capital catalana ha tenido en 2023, 2022 y 2021 precipitaciones comparables a la comarca de los Monegros

El recién acabado 2023 ha vuelto a ser un año muy seco en Barcelona y otros lugares de Catalunya, especialmente de su mitad oriental. El Observatorio Fabra de Barcelona ha vuelto a totalizar, tras dos años, el 2021 y el 2022, también muy secos, poco más de 300 mm de precipitación.

En concreto, 309,5 mm., lo que supone solo poco más de la mitad del promedio del observatorio (611,8 mm.). Una cantidad como la citada es comparable a las normales de muchos lugares del sureste de la península Ibérica o de la comarca de los Monegros, ámbitos geográficos muy secos, cuyos paisajes revelan una acusada aridez

(La Vanguardia, 7 de enero de 2024)



	E	F	M	A	M	J	J	A	S	O	N	D
Precipitaciones (mm.)	37	35	36	40	47	30	21	62	81	91	59	40
Temperaturas (°C)	9,2	9,9	11,8	13,7	16,9	20,9	23,9	24,4	21,7	17,8	13,0	10,0

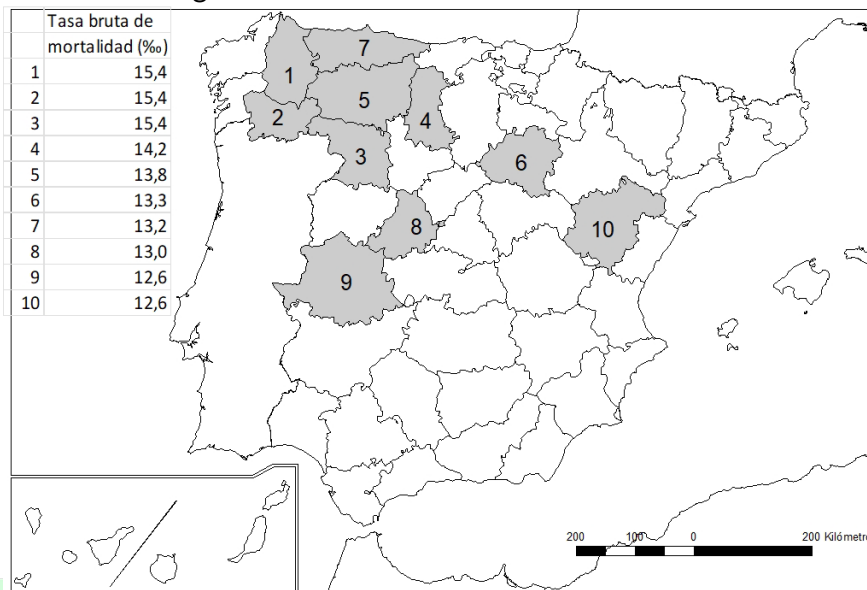
Fuente: Elaboración propia a partir de AEMET

Figura 2. Comente la **fotografía** adjunta atendiendo, si procediese, al siguiente orden:

- Elementos del medio físico
- Elementos del medio humano
- Indique el/los tipo/s de paisaje/s geográfico/s que muestra la foto
- Valoración del paisaje considerando posibles impactos, problemáticas o aspectos de preservación/conservación paisajística

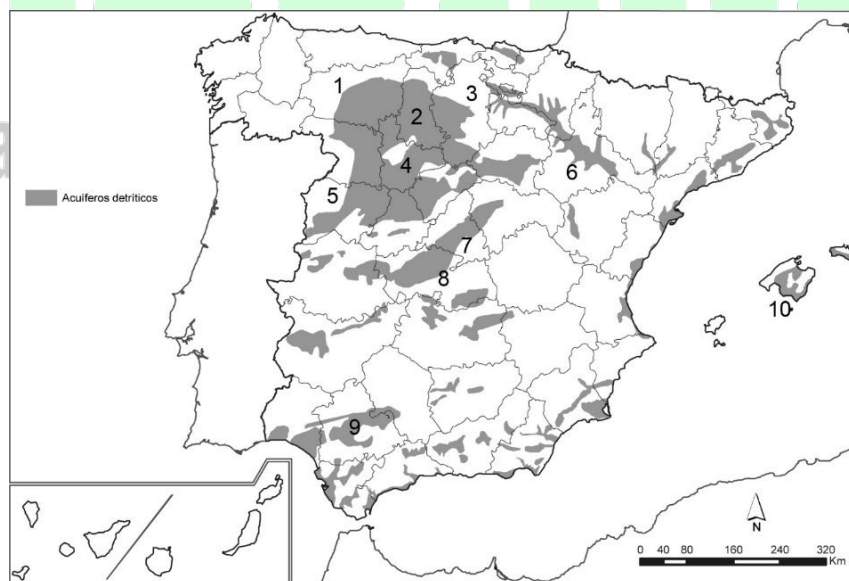
PREGUNTA 4.- Elija uno de los dos **MAPAS** propuestos y atienda a lo indicado en el enunciado correspondiente.

Mapa 1. “**Provincias con mayor tasa bruta de mortalidad (2022)**”. Indique el nombre de las provincias numeradas y señale las posibles **causas** y qué **consecuencias sociales y económicas** se derivan de la distribución de este hecho demográfico.



Fuente: INE (2022)

Mapa 2. “**Los acuíferos detríticos en España**”. Indique el nombre de las provincias numeradas y comente las **características** y las **causas de la localización** de los acuíferos detríticos (áreas sombreadas).



Fuente: Extraído del Atlas Nacional de España, IGN

LÁMINA DE GEOGRAFÍA



Luarca (Principado de Asturias)

BRAVOSOL

Sistemas Personalizados de Enseñanza

SOLUCIONES

PREGUNTA 1.- Desarrolle, de manera sintética, uno de los dos TEMAS propuestos atendiendo a los apartados indicados.

Tema 1. La población en España: Movimientos migratorios y estructura de la población española

- a) Evolución histórica de los movimientos migratorios. Causas y consecuencias
- b) Descripción de la estructura de población según los distintos aspectos usados para describirla. Causas y consecuencias
- c) Relación entre movimientos migratorios y la actual dinámica demográfica en España

- a) Evolución histórica de los movimientos migratorios. Causas y consecuencias
- Evolución histórica de las corrientes migratorias de población española hacia el exterior:
 - Siglo XIX: Norte de África y América para explotación de recursos.
 - Siglo XX (años 60): se prefiere a Europa (Suiza, Francia...) para labores de construcción o el campo tras la Segunda Guerra Mundial.
 - Siglo XX (desde los años 60 hasta la actualidad): Europa, Estados Unidos, países asiáticos en desarrollo económico con mayor cualificación.
 - Evolución histórica de las migraciones interiores:
 - Siglo XIX: Migraciones estacionales y temporales para realización de labores agrarias principalmente.
 - Siglo XX (Primera mitad): Desde núcleos rurales hacia grandes ciudades (Barcelona, Madrid, Bilbao o Asturias) con carácter permanente, es decir, tuvo lugar el éxodo rural.
 - Siglo XX (desde los años 50 hasta la actualidad): El éxodo rural se intensificó y alcanzó su máximo añadiendo además otros destinos (Zaragoza, Sevilla, Vigo...). También tienen lugar las migraciones interurbanas e intraurbanas y migraciones de retorno por diversos motivos (laborales, ocio...)
 - Causas: la industrialización, la presión demográfica, diversos periodos de crisis económicas, políticas estatales y mejores oportunidades en las distintas regiones de acogida.
 - Consecuencias: pérdida de mano de obra, desequilibrios demográficos; polarización del poblamiento; inyección económica extra por aporte de la inmigración; desequilibrios económicos; despoblación rural...

- b) Descripción de la estructura de población según los distintos aspectos usados para describirla. Causas y consecuencias

- Estructura por edad: contingente poblacional en cada cohorte de edad (con niveles bajos en la infancia y jóvenes por baja natalidad, aumento en edades adultas por los últimos baby boomers y alto en cohortes ancianas por la esperanza de vida y baby boom)
- Estructura por género (Sex ratio): nacen más hombres que mujeres, pero, en cohortes adultas se equipara el contingente población masculino y femenino por la sobremortalidad masculina. Sin embargo, en las cohortes ancianas más mujeres que hombres por mayor esperanza de vida
- Causas: crecimiento vegetativo en disminución desde 1975, siendo cada vez menor la natalidad, y con ello ha disminuido el índice de fecundidad, uno de los más bajos de Europa, con el consiguiente envejecimiento de la población por la elevada esperanza de vida; baby boom,...
- Consecuencias: Envejecimiento de la población con repercusiones sociales y económicas; La composición por edades de la población española lastra el crecimiento vegetativo y hace más necesaria la llegada de población migrante.

- c) Relación entre movimientos migratorios y la actual dinámica demográfica en España
 - Emigración actual de población española a otros países con mejores oportunidades económicas, lo que implica pérdida de mano de obra altamente cualificada.
 - Inmigración: necesidad de mano de obra en un país envejecido como lo es España y problemas en torno a la inmigración (condiciones de llegada de los inmigrantes, tráfico de personas y vulneración de los derechos humanos, situaciones de racismo y rechazo).

Tema 2. La red fluvial en España: Vertientes atlántica y norte/cantábrica

- a) Factores físicos
- b) Tipo de régimen y características
- c) Aprovechamientos hídricos, impacto de la actividad humana y políticas aplicadas

- a) Factores físicos: Estas vertientes están condicionadas principalmente por los climas (oceánico y mediterráneo) así como por el relieve (Cordillera cantábrica y macizo galaico):

Al estar bajo la influencia del dominio climático oceánico, las altas precipitaciones que le son propias, aumentarán el caudal de los ríos y hará que estos sean regulares. Sin embargo en el río Duero: Bajo el influjo del dominio mediterráneo, presenta sequía estival que puede producir meses de estiaje; y en el valle del Guadalquivir: El valle permite que entren hacia su interior masas de aire húmedas procedentes del Golfo de Cádiz, dándose una alta pluviosidad que implicará un aporte hídrico al río).

En relación al relieve (Cordillera cantábrica, macizo galaico y valle del Guadalquivir) la Cordillera cantábrica y macizo galaico influyen de la siguiente manera: La proximidad de las estructuras montañosas a las desembocaduras hacen que los ríos sean cortos, caudalosos y con una alta capacidad erosiva; el dominio litológico silíceo hará que haya poca infiltración hacia capas subterráneas y que se produzca una importante escorrentía superficial; Valle del Guadalquivir y el río Duero: El Duero atraviesa la submeseta norte, el dominio litológico arcilloso y su baja porosidad impide filtraciones de agua hacia capas subterráneas, por lo que se producirá una importante escorrentía superficial. Atraviesa el tercio sur de la Península en un amplio valle flanqueado por Sierra Morena y los Sistemas Béticos. La desembocadura de este río en el Atlántico se hace a través de un gran estuario de tierras bajas produce incursiones y regresiones marinas, según la marea, produciendo marismas. El dominio litológico arcilloso y su baja porosidad impide filtraciones de agua hacia capas subterráneas, por lo que se producirá una importante escorrentía superficial).

- b) Tipo de régimen y características
 - a. Regímenes que aparecen en estas vertientes: a) Pluvial; Pluvio-nival; b) Pluvial oceánico
 - b. Características: en los pluvio-nival precipitaciones en forma de nieve en cabeceras; sobre todo precipitaciones en forma de lluvia, con máximos invernales. Mientras que el resto no tiene ese aporte de nieves. Aun así hay una regularidad de caudales y los de la vertiente atlántica pueden presentar estiaje en verano.
- c) Aprovechamientos hídricos, impacto de la actividad humana y políticas aplicadas
 - a. Aprovechamientos (Abastecimiento urbano; energético; agrícola)
 - b. Impactos (Regulación hidrológica; demandas de consumo diferenciadas y variadas; variaciones de caudales; impacto erosivo)
 - c. Políticas aplicadas (Planificación hidrológica; planes de cuenca; restauración fluvial; planes diseñados por la UE)

PREGUNTA 2.- Defina con precisión cinco de los diez **CONCEPTOS** siguientes. Se podrá complementar la definición con un dibujo explicativo.

- **Escala del mapa:** es la relación entre una longitud media sobre el mapa y la correspondiente longitud en la realidad. Las escalas más habituales son la gráfica y la numérica. La escala gráfica es una línea recta dividida en segmentos, que indica la distancia real en km o metros. La escala numérica es una fracción que expresa la relación entre la longitud del mapa y la realidad.
- **Unión Europea:** es una asociación económica y política formada por 27 países de Europa que han delegado parte de su soberanía en instituciones comunes para tomar democráticamente decisiones sobre asuntos de interés común.
- **Anticiclón:** son áreas de altas presiones (más de 1016mb) rodeadas por otras de presión más baja. El viento gira en torno a ellos en el sentido de las agujas del reloj y producen tiempo estable.
- **Desertificación:** es un proceso de degradación por el cual suelo fértil se convierte en árido perdiendo su cubierta vegetal y reduciendo su productividad.
- **Rambla:** Cauce, generalmente seco, por donde teóricamente discurre una corriente fluvial. Las ramblas) aparecen en los ríos que tienen un régimen torrencial ya que la mayor parte del año no tienen caudal.
- **Plano ortogonal:** llamado también de cuadrícula o de retícula. Este trazado responde a una planificación de la ciudad en la que las calles se cruzan de forma perpendicular y forman manzanas de casas cuadradas o rectangulares.
- **Acuicultura:** es el conjunto de actividades, técnicas y conocimientos de crianza de especies acuáticas vegetales y animales. Los sistemas de cultivo son muy diversos, de agua dulce o agua de mar.
- **Energías renovables:** son aquellas que se obtienen a partir de fuentes naturales (el sol, el viento, el agua o la biomasa), por lo que su principal característica es que son inagotables y no producen emisiones de gases de efecto invernadero.
- **Turismo cultural:** es una práctica turística que resalta los aspectos culturales, en sus distintos ámbitos, que ofrece un determinado destino turístico.
- **Saldo migratorio:** es el balance que existe entre la inmigración y la emigración en un determinado lugar.

PREGUNTA 3.- Elija una de las dos **FIGURAS** propuestas, atendiendo a lo indicado en cada uno de los enunciados.

Figura 1. Realice un comentario del climograma y del texto presentado atendiendo estos aspectos:

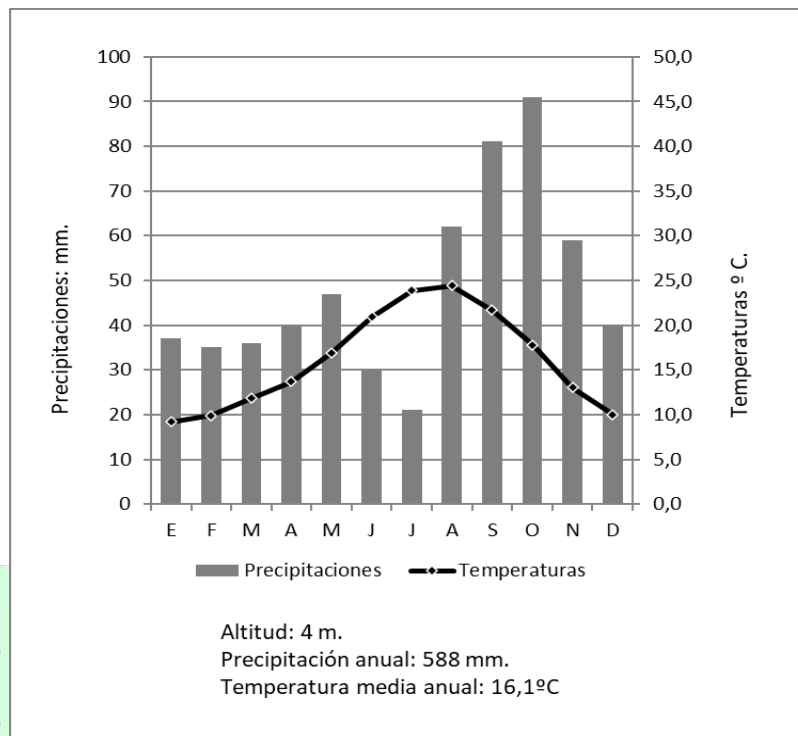
- a) Régimen de temperaturas medias mensuales y de las precipitaciones
- b) Pertenencia a alguna de las variedades climáticas de España y su área de distribución
- c) Relación del texto con el gráfico

“La extraordinaria anomalía de escasez de lluvias en Barcelona: el trienio más seco en 110 años”. La capital catalana ha tenido en 2023, 2022 y 2021 precipitaciones comparables a la comarca de los Monegros

El recién acabado 2023 ha vuelto a ser un año muy seco en Barcelona y otros lugares de Catalunya, especialmente de su mitad oriental. El Observatorio Fabra de Barcelona ha vuelto a totalizar, tras dos años, el 2021 y el 2022, también muy secos, poco más de 300 mm de precipitación.

En concreto, 309,5 mm., lo que supone solo poco más de la mitad del promedio del observatorio (611,8 mm.). Una cantidad como la citada es comparable a las normales de muchos lugares del sureste de la península Ibérica o de la comarca de los Monegros, ámbitos geográficos muy secos, cuyos paisajes revelan una acusada aridez

(La Vanguardia, 7 de enero de 2024)



	E	F	M	A	M	J	J	A	S	O	N	D
Precipitaciones (mm.)	37	35	36	40	47	30	21	62	81	91	59	40
Temperaturas (°C)	9,2	9,9	11,8	13,7	16,9	20,9	23,9	24,4	21,7	17,8	13,0	10,0

Fuente: Elaboración propia a partir de AEMET

a) Régimen de temperaturas medias mensuales y de las precipitaciones

Podemos observar un climograma, es decir, un gráfico en el que se representan simultáneamente las temperaturas y las precipitaciones de una ciudad o región.

Atendiendo a las precipitaciones, posee un total de 588 mm, lo que significa que son escasas (entre 300-800mm); con una distribución bastante regular debido ya que solo hay dos meses con precipitaciones inferiores a los 30 mm. Los máximos se sitúan en otoño (septiembre y octubre) mientras que el mínimo está

en el verano (julio). La forma en la que cae la precipitación es lluvia ya que no hay ningún mes cuya temperatura media descienda de 0 grados.

En relación con las temperaturas, la media es de 16.1 °C con una máxima en agosto (24.4°C) lo que significa un verano caluroso (por encima de los 22°C) y una mínima en enero (9.2°C) que indica un invierno moderado (entre 6 y 10°C). Su amplitud térmica es media con 15.2°C de diferencia entre el mes más cálido y el más frío.

Si analizamos la aridez, esta es de tipo mensual con dos meses secos (junio y julio).

b) Pertenencia a alguna de las variedades climáticas de España y su área de distribución

Pertenece al clima mediterráneo marítimo, localizado en la costa mediterránea (excepto SE), costa suratlántica, Baleares, Ceuta y Melilla.

c) Relación del texto con el gráfico

Si bien el cambio climático afecta en su conjunto a la Tierra, en determinadas regiones del globo sus efectos son más evidentes. Una de ellas es, precisamente, la cuenca mediterránea. El clima mediterráneo se caracteriza por su variabilidad de unos años respecto a otros, tanto en lo que respecta a las temperaturas como a las precipitaciones. El cambio climático acentúa aún más este carácter al sucederse cada vez con más frecuencia episodios de olas de calor y de extrema sequía. Por lo tanto, si bien las necesidades se encuentran cubiertas en situaciones de normalidad, ésta no siempre se acaba produciendo.

Precisamente el texto se refiere a los años 2021, 2022 y 2023, cuando las precipitaciones en Cataluña fueron muy inferiores al promedio, lo que se tradujo en unos embalses cuyos niveles de agua embalsada eran muy inferiores a los de su capacidad. El incremento de la población, la extensión de los cultivos de regadío y la recuperación intensa del turismo tras el COVID, han acentuado si cabe aún más la demanda de agua procedentes de estos embalses.

Figura 2. Comente la fotografía adjunta atendiendo, si procediese, al siguiente orden:

- e) Elementos del medio físico
- f) Elementos del medio humano
- g) Indique el/los tipo/s de paisaje/s geográfico/s que muestra la foto
- h) Valoración del paisaje considerando posibles impactos, problemáticas o aspectos de preservación/conservación paisajística

Se nos presenta una imagen de tipo turístico con una población rural insertado en un medio natural. Podemos distinguir dos unidades de paisaje básicas, la población y las elevaciones montañosas.

En relación con el medio físico podemos distinguir: unas montañas de formas redondeadas, pertenecientes al área occidental de la Cordillera Cantábrica, con rocas cristalinas de origen Paleozoico. Con abundante vegetación de tipo caducifolio que cubre el relieve además de zonas de pastos en las elevaciones. Esta vegetación prolifera en esta región a causa del clima oceánico con abundantes y regulares precipitaciones y unas temperaturas frescas de baja oscilación térmica. Como elemento hidrográfico, en la parte inferior de la imagen se puede observar un puerto, lo que indica que estamos en la costa con la proximidad al mar.

Por otro lado, en el medio humano, la imagen nos muestra una población de tipo concentrado laxo, ya que se interponen entre las viviendas secciones de matorral, hierba baja y bosque, con casas de media altura, concentradas muchas de ellas en torno al puerto. Lo más probable es que la población se dedique principalmente al turismo por el atractivo de la región, con posibilidad de realizar actividades náuticas, y con hoteles, pensiones o casas rurales diseminadas por el pueblo. Además contará con actividad pesquera e incluso ganadera aprovechando los prados que se ven al fondo. Toda esta población cuenta con buena

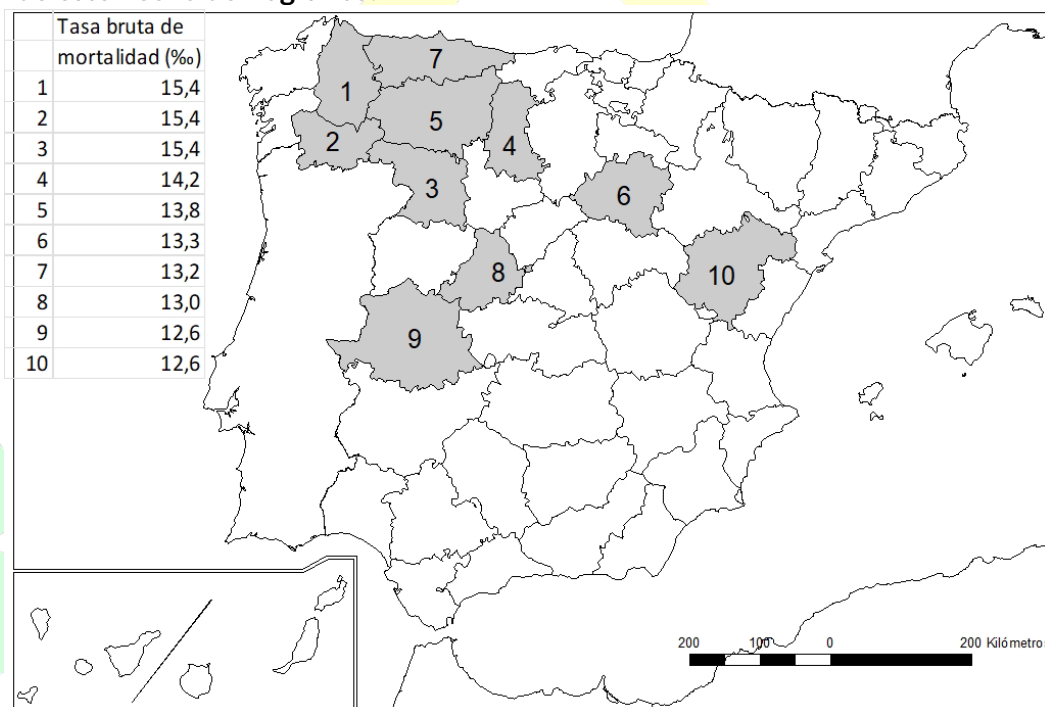
comunicación por carretera debido a su atractivo turístico, conectándose con otros enclaves y poblaciones cercanas.

Toda esta región cuenta con un alto valor medioambiental por lo que se deberá proteger de vertidos al agua y conservar el paisaje cultural. El impacto en el medio físico es medio debido a las construcciones, pero en su conjunto forman un paisaje típico de la costa asturiana, por lo que se deberá tener cuidado de construcciones que provoquen un impacto negativo.

El paisaje se encuadra en la cornisa Cantábrica, más concretamente en la provincial de Asturias, en uno de sus pueblos costeros, Luarca.

PREGUNTA 4.- Elija uno de los dos MAPAS propuestos y atienda a lo indicado en el enunciado correspondiente.

Mapa 1. “Provincias con mayor tasa bruta de mortalidad (2022)”. Indique el nombre de las provincias numeradas y señale las posibles causas y qué consecuencias sociales y económicas se derivan de la distribución de este hecho demográfico.



Fuente: INE (2022)

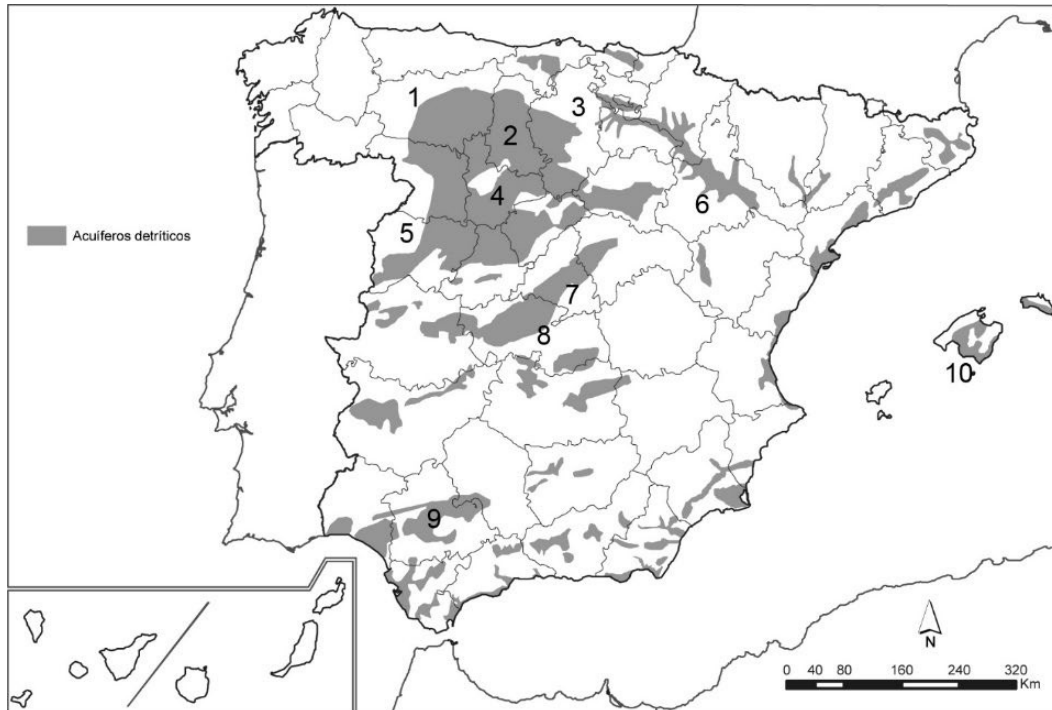
1. Lugo; 2) Orense; 3) Zamora; 4) Palencia; 5) León; 6) Soria; 7) Asturias; 8) Ávila; 9) Cáceres; 10) Teruel.

Explicación causal y de las consecuencias:

- La tasa bruta de mortalidad ha experimentado un significativo crecimiento en toda España en las últimas décadas, pero especialmente en numerosas provincias de la España interior, la denominada España despoblada, como consecuencia del progresivo envejecimiento de la población.
- La tasa bruta de mortalidad es especialmente elevada en provincias en las que la emigración (éxodo rural) fue muy intensa. Dado que los emigrantes son sobre todo población joven, la emigración masiva provocó un importante cambio en la estructura por edades de estas provincias, produciendo un envejecimiento de su población, lo que repercute en un aumento de la tasa bruta de mortalidad y un descenso de la tasa bruta de natalidad.
- Las consecuencias económicas y sociales de este hecho son muy graves. Estas provincias primero perdieron población por la emigración masiva y ahora siguen perdiendo población por las consecuencias de esa emigración masiva sobre su estructura por edades de su población y su

crecimiento natural muy negativo. Son provincias que cuentan con poca población activa y mucha población dependiente, en las que además se ha producido una creciente pérdida de servicios como consecuencia de la despoblación, lo que las sitúa en clara desventaja desde el punto de vista de la atracción de empresas y de la fijación de población joven.

Mapa 2. “Los acuíferos detríticos en España”. Indique el nombre de las provincias numeradas y comente las características y las causas de la localización de los acuíferos detríticos (áreas sombreadas).



Fuente: Extraído del Atlas Nacional de España, IGN

1. León, 2) Palencia, 3) Burgos, 4) Valladolid, 5) Salamanca, 6) Zaragoza, 7) Madrid, 8) Toledo, 9) Sevilla, 10) Islas Baleares/Illes Balears.

Características y causas de la localización de los acuíferos detríticos:

- Los acuíferos son embolsamientos de agua subterránea formados cuando las aguas de precipitación se infiltran en el suelo hasta un estrato impermeable.
- En el mapa se representan los acuíferos detríticos, localizados en áreas de roquedo permeable, como limos, arenas y gravas, presentes en las cuencas terciarias y riberas fluviales. La cuenca sedimentaria del Duero es el área de mayor extensión, aunque también están presentes en la cuenca del Tajo, Guadalquivir, Ebro, Guadiana, las islas Baleares y las llanuras litorales del este peninsular (deltas del Llobregat y del Ebro y las Planas de Castellón o Valencia).
- Los acuíferos son aprovechados fundamentalmente para la agricultura de regadío, y, en menor medida, para la industria y para el consumo de la población.

LÁMINA DE GEOGRAFÍA



Luarca (Principado de Asturias)

BRAVOSOL

Sistemas Personalizados de Enseñanza